

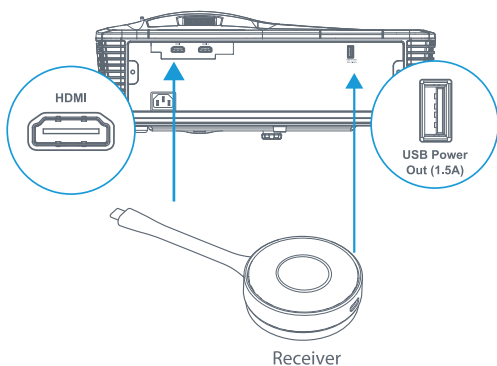


For detailed instructions,
please scan the QR code or visit the URL:
<https://www.optoma.com/support/download>

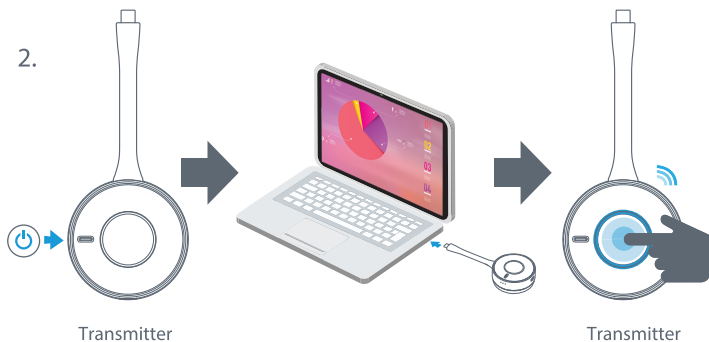
Optoma

QuickCastPro

1.



2.



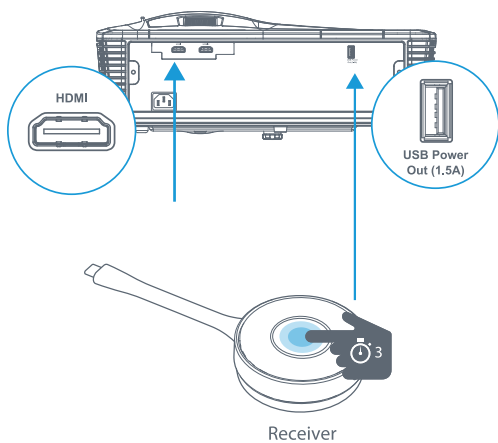
Basic user manual

Basic user manual / FR: Manuel utilisateur de base / DE: Basis
Gebrauchsanleitung / ES: Manual de usuario básico / IT: Manuale Base / RO:
Manual de utilizare rapida / CZ: Základní uživatelská příručka /
PT: Manual básico de utilizador / PL: Podstawowa instrukcja obsługi

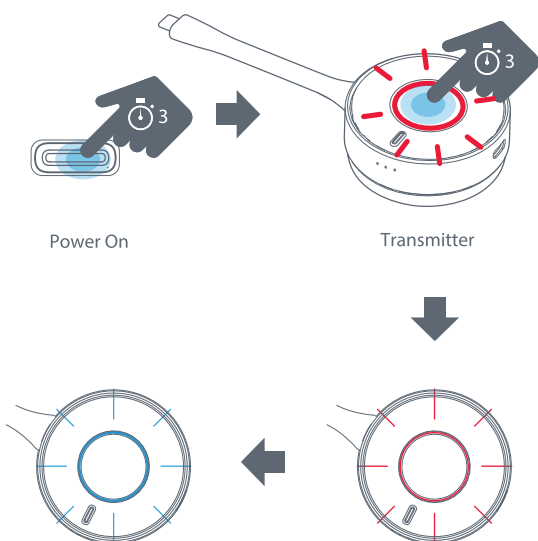
Pairing & Display

(for adding additional Transmitters Only)

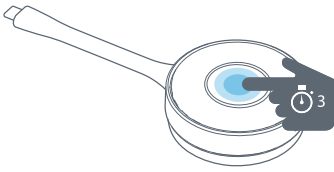
1.



2.

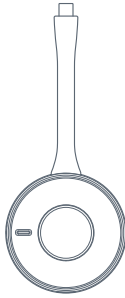


3.



Receiver

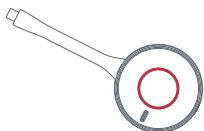
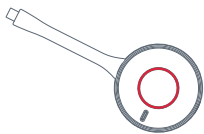
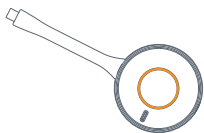
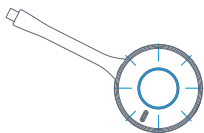
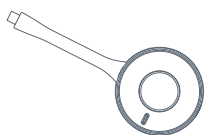
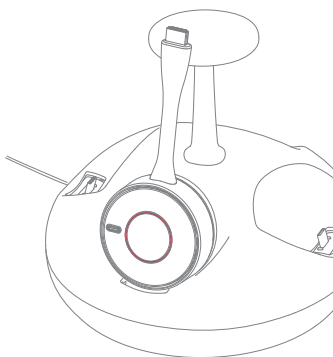
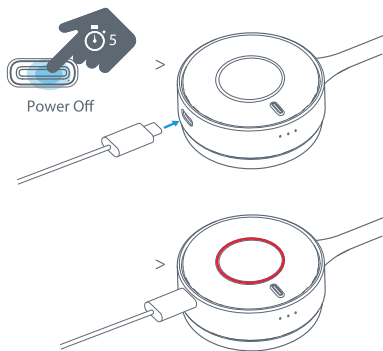
4.



Transmitter



Transmitter



Notice

- When connecting Transmitter to device, please use device original branded (e.g. Apple, Samsung) accessory.
- When Transmitter connects to Samsung Dex supported device and 4K Receiver connects to 4K projector (or display), if you do Mirror/Dex mode switching, due to Dex specification, please unplug Transmitter and then plug it again.
- Please use ALT mode supported device for USB-C transmission.
- HDMI Transmitter is HDCP 1.4 / USB Transmitter is HDCP 1.3
- Split Screen is supported with 4K version only.
Press and hold the sync button one of the two Transmitters to enable Split Screen (side by side).

English

Safety Instructions

1. Do not block any ventilation openings. To ensure reliable operation of the unit and to protect from overheating, it is recommended to install the unit in a location that does not block ventilation. As example, do not place the unit on crowded coffee table, sofa, bed, etc. Do not put the unit in an enclosure such as a book case or a cabinet that restricts air flow.
2. Do not use the unit near water or moisture. To reduce the risk of fire and/or electric shock, do not expose the unit to rain or moisture.
3. Do not install near heat sources such as radiators, heaters, stoves or any other apparatus such as amplifiers that emit heat.
4. Clean only with dry cloth.
5. Only use attachments/accessories specified by manufacturer.
6. Do not use the unit if it has been physically damaged or abused. Physical damage/abuse would be (but not limited to):
 - Unit has been dropped.
 - Power supply cord or plug has been damaged.
 - Unit has been exposed to rain or moisture.
 - Something has fallen in the unit or something is loose inside.Do not attempt to service the unit yourself. Opening or removing covers may expose you to dangerous voltages or other hazards. Please call Optoma before you send the unit for repair.
7. Do not let objects or liquids enter the unit. They may touch dangerous voltage points and short out parts that could result in fire or electric shock.
8. See unit enclosure for safety related markings.
9. The unit should only be repaired by appropriate service personnel.



Disposal instructions

Do not throw this electronic device into the trash when discarding. To minimize pollution and ensure utmost protection of the global environment, please recycle it.

Nederlands

Veilighedsinstructies

1. Blokkeer de ventilatieopeningen niet. Om een betrouwbare werking van het apparaat te garanderen en het te beschermen tegen oververhitting, is het aanbevolen het te installeren op een locatie waar de ventilatie niet wordt geblokkeerd. Plaats het apparaat bijvoorbeeld niet op een overvolle koffietafel, een sofa, een bed, enz. Plaats het apparaat niet in een ingesloten ruimte, zoals een boekenkast of een kast die de luchtstroom beperkt.
2. Gebruik het apparaat niet in de buurt van water of vocht. Stel het apparaat niet bloot aan regen of vocht om het risico op brand en/of elektrische schok te vermijden.
3. Installeer het toestel niet in de buurt van warmtebronnen zoals radiators, verwarmingstoestellen, fornuizen of andere apparaten, zoals versterkers, die warmte uitstralen.
4. Alleen reinigen met een droge doek.
5. Gebruik alleen hulpstukken/accessoires die zijn aangegeven door de fabrikant.
6. Gebruik het apparaat niet als het fysiek is beschadigd of vervormd. Fysieke schade/vervorming kan het volgende omvatten (maar is niet beperkt tot deze situaties):
 - Het apparaat is gevallen.
 - De voedingskabel of stekker is beschadigd.
 - Het apparaat werd blootgesteld aan regen of vocht.
 - Er is iets in het apparaat gevallen of er zit iets los in het apparaat.Probeer het apparaat niet zelf te repareren. Het openen of verwijderen van deksel kan u blootstellen aan gevaarlijke spanning of andere gevaren. Bel Optoma voordat u het apparaat terugstuurt voor reparatie.
7. Zorg dat er geen objecten of vloeistoffen het apparaat binnendringen. Ze kunnen gevaarlijke spanningspunten raken en een kortsluiting veroorzaken in de onderdelen waardoor brand of elektrische schok kan ontstaan.
8. Controleer de behuizing van het apparaat op markeringen met betrekking tot de veiligheid.
9. Het apparaat mag alleen worden gerepareerd door bevoegd onderhoudspersoneel.



Instructies met betrekking tot afvalverwijdering

Gooi dit elektronische apparaat niet bij het huishoudelijke vuil wanneer u het niet langer gebruikt. Recycleer het product om de pollutie te minimaliseren en de maximale bescherming van het wereldmilieu te garanderen.

Čeština

Bezpečnostní pokyny

1. Neblokujte žádné větrací otvory. Aby přístroj správně fungoval a nepřehřival se, doporučujeme jej umístit na takové místo, na kterém nebude omezeno větrání. Neumísťujte přístroj na zrovnaný konferenční stolek, sedačku, postel atd. Neumísťujte přístroj do uzavřených prostor, například do knihovny nebo do skřínky s omezeným prouděním vzduchu.
2. Přístroj nepoužívejte v blízkosti vody nebo vlhkosti. Aby se zabránilo nebezpečí požáru a/nebo úrazu elektrickým proudem, nevystavujte přístroj dešti ani vlhkosti.
3. Neumísťujte přístroj v blízkosti zdrojů tepla, například radiátorů, ohříváče, kamen nebo jiných spotřebičů, jako například zesilovačů, které vyzařují teplo.
4. Čistěte pouze suchým hadříkem.
5. Používejte pouze doplňky specifikované výrobcem.
6. Pokud došlo k fyzickému poškození nebo nesprávnému použití přístroje, nepoužívejte jej. Mezi příklady fyzického poškození /nesprávného použití patří (ale bez omezení):
 - Došlo k pádu přístroje.
 - Došlo k poškození napájecího kabelu nebo zástrčky.
 - Přístroj byl vystaven dešti nebo vlhkosti.
 - Do přístroje spadl cizí předmět nebo se uvnitř něco uvolnilo.Nepokoušejte se opravit tento přístroj vlastními silami. Po otevření skřínky nebo odložení krytu budete vystaveni nebezpečnému napětí a jiným rizikům. Před odesláním přístroje na opravu kontaktujte společnost Optoma.
7. Zabráňte vniknutí předmětů nebo tekutin do přístroje. Mohou se dostat do kontaktu s částmi o vysokém napětí a způsobit zkrat, který by mohl mít za následek požár nebo úraz elektrickým proudem.
8. Prohlédněte si všechny bezpečnostní symboly na plášti přístroje.
9. Tento přístroj smí opravovat pouze kvalifikovaný servisní pracovník.



Pokyny pro likvidaci

Toto elektronické zařízení nelikvidujte společně s komunálním odpadem. Na snížení možného znečištění životního prostředí a pro zabezpečení co nejvyšší míry jeho ochrany toto zařízení přiměřeným způsobem recyklujte.

Suomi

Turvallisuusohjeet

1. Älä tuiki tuuletusaukkoja. Varmistaaksesi laitteen luotettavan käytön ja suojaaksesi sitä ylikuumentumiselta, on suositeltavaa asentaa se sijaintiin, jossa sen tuuletus ei esty. Älä esimerkiksi aseta laitetta täydelle kahvipöydälle, sohvalle, sänkyyn jne. Älä aseta laitetta suljettuun tilaan, kuten kirjahylly tai kaappi, joka rajoittaa ilman virtausta.
2. Älä käytä laitetta lähellä vettä tai kosteissa paikoissa. Älä altista laitetta sateelle tai kosteudelle pienentääksesi tulipalon ja/tai sähköiskun vaaraa.
3. Älä asenna lähelle kuumuudenlähteitä, kuten lämpöpatterit, lämmityslaitteet, liedet tai muita kuumuutta säteileviä laitteita, kuten vahvistimia.
4. Puhdista ainoastaan kuivalla liinalla.
5. Käytä ainoastaan valmistajan määrittämiä liitännäisiä/ lisävarusteita.
6. Älä käytä laitetta, jos se on vahingoittunut fyysisesti tai sitä on väärinkäytetty. Fyysisen vahinko / väärinkäyttö voi olla mm. (muttei rajoittuen):
 - Laite on pudonnut
 - Virtajohto tai pistoke on vahingoittunut.
 - Laite on altistunut sateelle tai kosteudelle.
 - Jotain on joutunut laitteen sisään tai sisällä on jotain irtonaista.Älä yritä huoltaa laitetta itse. Kansien avaaminen tai poistaminen voi altistaa sinut vaarallisille jännitteille tai muille vaaroille. Soita Optomalle, ennen kuin lähätät laitteen korjattavaksi.
7. Älä anna esineiden tai nesteiden joutua laitteen sisään. Ne voivat koskettaa vaarallisen jännitteisiä kohtia ja oikosulkea osia, mikä voi johtaa tulipaloon tai sähköiskuun.
8. Katso laitteen koteloista turvallisuusohjeet liittyvät merkinnät.
9. Laitetta saa huoltaa vain pätevä huoltohenkilöstö.



Häivytysohjeet

Älä heitä tätä sähkölaitetta roskeen, kun olet hävittämässä sitä. Minimoidaksesi saastumisen ja varmistaaksesi globaalien ympäristönsuojelun, kierrätä se.

Dansk

Sikkerhedsinstruktioner

1. Bloker ikke ventilationsåbningerne. For at sikre pålidelig drift af enheden og for at beskytte den mod overophedning anbefales det at installere den et sted, hvor ventilationen ikke blokeres. Anbring den f.eks. ikke på et fyldt kaffebord, på en sofa eller på en seng. Anbring ikke enheden i et indelukket rum f.eks. en boghylde eller i et skab, hvor luftcirkulationen er begrænset.
 2. Brug ikke enheden i nærheden af vand eller fugt. For at mindske risikoen for brand eller elektrisk stød må denne enhed ikke udsættes for regn eller fugt.
 3. Må ikke installeres i nærheden af varmelegemer som f.eks. radiatorer, varmeapparater eller andre apparater såsom forstærkere, der afgiver varme.
 4. Rengør kun med en blød klud.
 5. Brug kun tilbehør, som er specificeret af fabrikanten.
 6. Brug ikke enheden, hvis den er fysisk skadet eller har været misbrugt. Fysisk skade/misbrug kan være (men er ikke begrænset til):
 - Enheden har været tabt.
 - E-hedningen eller strøket er blevet beskadiget.
 - Enheden har været udsat for regn eller fugt.
 - Der er trængt noget ind i enheden, eller der er noget løst indeni.
- Overlad al service til kvalificerede servicefolk. Der er risiko for elektrisk stød pga. farlige spændinger eller andre farer, hvis apparatet åbnes eller kabinettet tages af. Kontakt venligst Optoma, inden du sender enheden til reparation.
7. Pas på, at der ikke trænger væske ind i enheden. Du kan risikere at berøre steder med farlig spænding og kortslutte dele med brand og elektrisk stød som resultat.
 8. Læs sikkerhedsangivelserne udenpå enhedens overdel.
 9. Enheden må kun repareres af autoriserede servicefolk.



Afskaffelse

Du må ikke bortskaffe denne elektroniske enhed sammen med dit almindelige husholdningsaffald. Du bedes venligst sende den til genbrug, for at minimere forureningen og sikre den bedste beskyttelse af det globale miljø.

Français

Consignes de sécurité

1. Ne bloquez pas les orifices de ventilation. Pour assurer un fonctionnement fiable de l'appareil et le protéger contre les surchauffes, il est recommandé de l'installer dans un endroit où la ventilation ne sera pas bloquée. Par exemple, il ne faut pas placer l'appareil sur une table basse encombrée, un canapé, un lit, etc. Ne mettez pas l'appareil dans un caisson comme une bibliothèque ou un meuble empêchant une bonne circulation de l'air.
 2. N'utilisez pas l'appareil à proximité d'eau ou d'humidité. Pour réduire les risques d'incendie et/ou d'électrocution, ne pas exposer l'appareil à la pluie ou à l'humidité.
 3. Ne pas installer près de sources de chaleur telles que radiateurs, chauffages ou tout autre appareil comme un amplificateur qui émet de la chaleur.
 4. Nettoyer avec un chiffon sec.
 5. N'utiliser que des fixations / accessoires spécifiés par le fabricant.
 6. Ne pas utiliser l'appareil s'il a été physiquement abîmé ou endommagé. Les dommages physiques / abus pouvant être (mais sans s'y limiter):
 - L'appareil a fait une chute.
 - Le cordon d'alimentation ou la prise a été endommagé.
 - L'appareil a été exposé à la pluie ou à l'humidité.
 - Quelque chose s'est introduit dans l'appareil ou il y a quelque chose de mal fixé à l'intérieur.
- Ne pas tenter de réparer l'appareil par soi-même. Le fait d'ouvrir ou de retirer les capots peut vous exposer à des tensions dangereuses ou à d'autres dangers. Merci de contacter Optoma avant d'envoyer l'appareil pour réparation.
7. Ne laissez aucun objet ou liquide pénétrer dans l'appareil. Ils peuvent toucher des points avec des tensions dangereuses et mettre en court-circuit des pièces, ce qui peut provoquer un incendie ou un choc électrique.
 8. Voir le boîtier de l'appareil pour des informations relatives à la sécurité.
 9. L'appareil ne doit être réparé que par du personnel de réparation qualifié.



Instructions pour la mise au rebut

Ne pas jeter cet appareil électronique à la poubelle lors de la mise au rebut. Pour minimiser la pollution et assurer une protection maximale de l'environnement mondial, merci de le recycler.

Deutsch

Sicherheitsanweisungen

1. Blockieren Sie keine Belüftungsöffnungen. Zur Gewährleistung eines zuverlässigen Betriebs und zum Schutz vor Überhitzung sollten Sie das Gerät an einem Ort installieren, an dem die Belüftung nicht blockiert wird. Stellen Sie das Gerät beispielsweise nicht auf einen vollgestellten Couchtisch, ein Sofa oder Bett etc. Platzieren Sie das Gerät nicht in einen umschlossenen Bereich, wie z. B. ein Bücherregal oder einen Schrank, in dem die Luftzirkulation behindert wird.
 2. Verwenden Sie das Gerät nicht in der Nähe von Wasser oder Feuchtigkeit. Setzen Sie das Gerät zur Vermeidung von Brand- und/oder Stromschlaggefahr keinem Regen oder Feuchtigkeit aus.
 3. Installieren Sie das Gerät nicht in der Nähe von Wärmequellen, wie Radiatoren, Heizkörpern, Öfen oder anderen Geräten, die Wärme abgeben, wie z. B. Verstärker.
 4. Reinigen Sie es nur mit einem trockenen Tuch.
 5. Verwenden Sie nur vom Hersteller angegebene Erweiterungen/Zubehöerteile.
 6. Verwenden Sie das Gerät nicht, falls es physikalisch beschädigt oder missbraucht wurde. Beispiele für physikalische Schäden/ Missbrauch:
 - Das Gerät ist heruntergefallen.
 - Netzkabel oder -stecker wurden beschädigt.
 - Das Gerät war Regen oder Feuchtigkeit ausgesetzt.
 - Etwas ist in das Gerät gefallen, es hat sich etwas im Gerät gelöst.
- Versuchen Sie nicht, das Gerät eigenhändig zu reparieren. Durch das Öffnen oder Entfernen von Abdeckungen könnten Sie sich gefährlichen Spannungen oder anderen Risiken aussetzen. Bitte rufen Sie Optoma an, bevor Sie das Gerät zur Reparatur einsenden.
7. Achten Sie darauf, dass keine Gegenstände oder Flüssigkeiten in das Gerät gelangen. Sie könnten gefährliche Spannungspunkte berühren und Teile kurzschließen, was Brand- und Stromschlaggefahr birgt.
 8. Beachten Sie die sicherheitsrelevanten Kennzeichnungen am Gehäuse.
 9. Das Gerät darf nur von qualifiziertem Servicepersonal repariert werden.



Hinweise zur Entsorgung

Entsorgen Sie dieses Elektrogerät nicht über den Hausmüll. Bitte recyceln Sie es zur Minimierung der Verschmutzung und zur Gewährleistung von maximalem Schutz der Umwelt weltweit.

Bahasa Indonesia

Petunjuk Keselamatan

1. Jangan halangi celah ventilasi apa pun. Untuk memastikan keandalan pengoperasian unit dan melindungi dari panas berlebihan, sebaiknya pasang unit di lokasi yang tidak akan menghalangi ventilasi. Sebagai contoh, jangan letakkan unit di atas meja kopi yang sesak, sofa, kasur, dll. Jangan letakkan unit di dalam ruangan seperti lemari buku atau lemari pakaian yang tidak memiliki sirkulasi udara.
 2. Jangan gunakan unit di dekat air atau tempat lembab. Untuk mengurangi risiko kebakaran dan/atau kejutan listrik, jangan biarkan unit terkena hujan atau kelembaban.
 3. Jangan pasang di dekat sumber panas seperti radiator, pemanas ruangan, kompor, atau peralatan lainnya seperti amplifier yang mengeluarkan panas.
 4. Bersihkan hanya dengan kain kering.
 5. Gunakan hanya perangkat tambahan/aksesori yang ditetapkan oleh produsen.
 6. Jangan gunakan jika fisik unit mengalami kerusakan atau telah digunakan secara salah. Kerusakan fisik/kesalahan penggunaan termasuk (namun tidak terbatas pada):
 - Unit terjatuh.
 - Kabel atau stopkontak catu daya rusak.
 - Unit telah terkena hujan atau kelembaban.
 - Benda terjatuh ke atas unit atau ada yang longgar di bagian dalam.
- Jangan perbaikan sendiri unit Anda. Membuka atau melepas penutup dapat berisiko tegangan tinggi atau bahaya lainnya. Hubungi Optoma sebelum Anda mengirim unit untuk perbaikan.
7. Jangan biarkan benda atau cairan masuk ke dalam unit. Orang yang memperbaiki dapat menyentuh titik tegangan listrik berbahaya dan mengakibatkan hubungan arus pendek pada komponen yang dapat menimbulkan kebakaran atau sengatan listrik.
 8. Periksa ruang lingkup unit untuk penandaan terkait keamanan.
 9. Unit harus diperbaiki oleh staf servis ahli.



Petunjuk pembuangan

Jangan buang perangkat elektronik ini ke dalam tempat sampah. Untuk meminimalkan polusi dan memastikan perlindungan terbaik bagi lingkungan global, lakukan daur ulang perangkat elektronik.

Ελληνικά

Οδηγίες για την ασφάλεια

- Μην παρεμποδίζετε τα ανοίγματα αερισμού. Για να διασφαλίσετε τη δόση της λειτουργίας της συσκευής και να την προστατεύσετε από υπερθέρμανση, συνιστάται να την τοποθετήσετε σε θέση που δεν παρεμποδίζεται ο αερισμός της. Για παράδειγμα, μην τοποθετείτε τη συσκευή επάνω σε γέμιστο τραπέζι, καναπέ, κρεβάτι κ.λπ. Μην τοποθετείτε τη συσκευή ενσωματωμένη σε βιβλιοθήκη ή ντουλάπι που περιορίζουν τη ροή του αέρα.
- Μην χρησιμοποιείτε τη συσκευή κοντά σε νερό ή υγρασία. Για να μειώσετε τον κίνδυνο πυρκαγιάς ή/και ηλεκτροπληξίας, μην εκθέτετε τη συσκευή σε βροχή ή υγρασία.
- Μην πραγματοποιείτε την εγκατάσταση κοντά σε πηγές θερμότητας, όπως καλοριφέρ, θερμοσίφωνες, φούρνους ή άλλες συσκευές, όπως ενσωματωμένο που παράγουν θερμότητα.
- Καθαρίζετε μόνο με ένα στεγνό πανί.
- Να χρησιμοποιείτε μόνο εξαρτήματα/αξεσουάρ που καθορίζονται από τον κατασκευαστή.
- Μην χρησιμοποιείτε τη μονάδα εάν έχει υποστεί καταστροφές ή ζημιές. Οι εξωτερικές ζημιές περιλαμβάνουν ενδεικτικά τις παρακάτω:
 - Η μονάδα έχει πέσει.
 - Το καλώδιο ή το ρεύς τροφοδοσίας έχουν υποστεί ζημία.
 - Η συσκευή έχει εκτεθεί σε βροχή ή υγρασία.
 - Κάτι έχει πέσει μέσα στη συσκευή ή κάτι είναι χαλαρό στο εσωτερικό της.Παρατήρηστε όλες τις επισκευές σε αρμόδιο προσωπικό επισκευών. Το άνοιγμα ή η αφαίρεση των καπακίων μπορεί να σας εκθέσει σε επικίνδυνες τάσεις ή σε άλλους κινδύνους. Επισκευάστε με την Optima πριν από την αποστολή της συσκευής για επιδιόρθωση.
- Μην αφήνετε αντικείμενα ή υγρά να εισέλθουν στη συσκευή. Ενδέχεται να έρθουν σε επαφή με επικίνδυνα σημεία τάσης ή να βραχυκυκλώσουν μέχρι το οποίο μπορεί να προκαλέσουν φωτιά ή ηλεκτροπληξία.
- Δείτε το κείμενο της συσκευής για σημάδια σχετικής με την ασφάλεια.
- Η μονάδα θα πρέπει να επισκευάζεται αποκλειστικά από αρμόδιο προσωπικό επισκευών.



Οδηγίες περί απόρριψης

Απαγορεύεται η ρίψη της εν λόγω ηλεκτρονικής συσκευής στα απορρίμματα κατά τη διάθεση. Για να ελαχιστοποιηθεί η μόλυνση και να διασφαλιστεί η καλύτερη δυνατή προστασία του περιβάλλοντος, παρακαλούμε να την ανακυκλώσετε.

Italiano

Istruzioni per la sicurezza

- Non bloccare le bocchette di ventilazione. Per garantire un funzionamento affidabile dell'unità e per proteggerla dal surriscaldamento, si consiglia di installare l'unità dove la ventilazione non venga bloccata. Per esempio, non collocare l'unità su un tavolo da caffè, su un divano o su un letto, ecc. Non posizionarla in uno spazio chiuso come una libreria o un armadio che possa limitare la circolazione dell'aria.
- Non usare l'unità vicino all'acqua o in presenza di condensa. Per ridurre il rischio di incendi e/o scosse elettriche, non esporre l'unità a pioggia o umidità.
- Non installare vicino a sorgenti di calore tipo radiatori, valvole o regolatori di calore, fornelli, stufe o altri apparati che producono calore (amplificatori inclusi).
- Per la pulizia utilizzare soltanto un panno asciutto.
- Usare solamente attacchi/accessori specificati dal produttore.
- Non usare l'unità se è stata danneggiata fisicamente o se è stata usata in modo non appropriato. Per danni fisici/utilizzo non appropriato si intende (a mero titolo esemplificativo):
 - Unità lasciata cadere.
 - Cavo di alimentazione o spina danneggiati.
 - Unità esposta a pioggia o umidità.
 - Qualcosa caduto nell'unità o libero al suo interno.Non tentare di riparare da soli l'unità. L'apertura e la rimozione delle coperture può esporre al contatto con parti in cui sono presenti tensioni pericolose o altri pericoli. Prima di inviare il proiettore per la riparazione, contattare Optoma.
- Non lasciare che oggetti o liquidi penetrino nell'unità. Potrebbero entrare in contatto con punti di tensione pericolosi e provocare incendi o scosse elettriche.
- Fare riferimento alle etichette apposte sull'unità per gli avvisi sulla sicurezza.
- L'unità deve essere riparata esclusivamente da personale adeguato.



Istruzioni sullo smaltimento

Non smaltire questo dispositivo elettronico nei rifiuti urbani. Per ridurre l'inquinamento ed assicurare la più alta protezione dell'ambiente globale, riciclare il dispositivo.

Magyar

Biztonsági utasítások

- Ne zárja el a szellőzőnyílásokat. A készülék megbízható működése és túlmelegedés elleni védelme érdekében azt javasoljuk, hogy a készüléket egy jól szellőző helyiségben üzemelje be. Ne tegye ki a készüléket például zúsfolt asztalra, kanapéra, ágyra stb., ezenkívül ne helyezze körülzárt térbe, például könyvszekrény polcára vagy olyan szekrénybe, ahol a levegő áramlása korlátozott.
- Ne használja a készüléket víz vagy nedvesség közelében. A tűz vagy áramütés kockázatának csökkentése érdekében ne tegye ki a készüléket eső vagy nedvesség hatásának.
- Ne helyezze a berendezést hőforrás (például fűtőtest, hősugárzó, kályha), illetve egyéb, hőtermelő berendezések (pl. erősítők) közelébe.
- Kizárólag száraz kendővel tisztítsa.
- Csak a gyártó által meghatározott szerelvényeket/kiegészítőket használjon.
- Ne használja a készüléket, ha megsérült vagy megrongálták. A sérülés/trongálás (egyebek között) az alábbiakra terjed ki:
 - A készüléket elejtették.
 - A tápkábel vagy a dugó megsérült.
 - A készülék eső vagy nedvesség hatásának lett kitéve.
 - Valami beesett a készülékbe, vagy a készülék belsejében valami kilazult.Ne kísérelje meg saját maga megjavítani a készüléket. A fedelek kinyitása vagy eltávolítása Önt nagyfeszültségnek és egyéb veszélyeknek teheti ki. Kérjük hívja az Optomát, mielőtt javításra küldené a készüléket.
- Ügyeljen, hogy ne kerüljön idegen tárgy vagy folyadék a készülék belsejébe. A veszélyes pontokhoz vagy a rövidre zárt részekhez hozzáérő tárgyak tüzet vagy áramütést okozhatnak.
- Tekintse meg a készülék burkolatán a biztonsági jelöléseket.
- A készüléket csak szakképzett személyek javíthatják.



Utasítások az eszköz megfelelő selejtezését illetően

Az elektronikus berendezés kiselejtezése esetén ne dobja a lakosság szeméttárolóba. A minimális szennyezés és a környezet lehető legnagyobb mértékű védelme érdekében dolgozza fel újra.

Norsk

Sikkerhetsinstruksjoner

- Ikke blokker ventilasjonsåpningene. For å sørge for at enheten fungerer pålitelig og for å beskytte den fra overoppheting bør du montere den på en plass der ventilasjonen ikke blir blokkert. Du bør for eksempel ikke plassere enheten på et stuebord med flere andre objekter, på en sofa, seng osv. Ikke sett enheten på et avsperrt område som en bokhylle eller kabinett der luftstrømmen er begrenset.
- Ikke bruk enheten i nærheten av vann eller fukt. For å redusere risikoen for brann og/eller elektrisk sjokk må ikke enheten utsettes for regn eller fuktighet.
- Ikke installer enheten i nærheten av varmekilder som radiatorer, panelovner, komfyrer, forsterkere eller andre apparater som avgir varme.
- Rengjør bare med en tørr klut.
- Bruk kun tilleggs/tilbehør som er spesifisert av produsenten.
- Ikke bruk enheten hvis den har blitt fysisk skadet eller misbrukt. Fysisk skade/misbruk kan (men er ikke begrenset til):
 - Enheten har blitt sluppet.
 - Strømledningen eller pluggen er skadet.
 - Enheten har blitt utsatt for regn eller fukt.
 - Noe har falt inn i enheten, eller noe er løst innvendig.Ikke prøv å utføre service på enheten selv. Hvis du åpner eller fjerner deksler, kan det utsette deg for farlig spenning eller andre farer. Ring Optoma for du sender enheten inn til reparasjon.
- Ikke la gjenstander eller væske komme inn i enheten. De kan komme i kontakt med farlige spenningspunkter og kortslutte deler, noe som kan føre til brann eller elektrisk støt.
- Se etter sikkerhetsrelaterte merknader på kabinettet til enheten.
- Enheten bør kun repareres av kvalifisert servicepersonell.



Instruksjoner for kassering

Ikke kast dette elektroniske apparatet i søppelet når det kasseres. For å minimere forurensning og sikre så god beskyttelse av det globale miljøet som mulig bør det resirkuleres.

Polski

Instrukcje bezpieczeństwa

- Nie wolno blokować otworów wentylacyjnych. Aby zapewnić niezawodne działanie urządzenia i zabezpieczyć je przed przegrzaniem, zaleca się umieszczenie urządzenia w miejscu o odpowiedniej wentylacji. Urządzenia nie wolno stawiać na przykład na zastawionym stoliku kawowym, sofie, krześle itp. Urządzenia nie należy wstawiać do mebli, takich jak biblioteczka czy szafka, które ograniczają przepływ powietrza.
- Z urządzenia nie wolno korzystać w pobliżu wody ani w wilgotnych miejscach. Aby zmniejszyć ryzyko pożaru i/ lub porażenia prądem, nie wolno wystawiać urządzenia na działanie deszczu ani wilgoci.
- Urządzenia nie wolno instalować w pobliżu źródeł ciepła, takich jak kaloryfery, grzejniki, piece lub inne urządzenia wytwarzające ciepło, jak np. wazniacznice.
- Urządzenie należy czyścić wyłącznie suchą szmatką.
- Należy używać tylko wyposażenia/akcesoriów zalecanych przez producenta.
- Nie wolno używać urządzenia, które zostało fizycznie uszkodzone lub było użytkowane w niewłaściwy sposób. Jako fizyczne uszkodzenie/niewłaściwe użytkowanie należy traktować między innymi poniższe sytuacje:
 - Urządzenie zostało upuszczone.
 - Kabel zasilający lub wtyczka zostały uszkodzone.
 - Urządzenie zostało wystawione na działanie deszczu lub wilgoci.
 - Coś wpadło do urządzenia lub jedna z jego wewnętrznych części poluzowała się.Nie wolno samodzielnie naprawiać urządzenia. Otwarcie lub zdjęcie osłony może narazić użytkownika na niebezpieczne napięcia lub inne zagrożenia. Przed odesłaniem urządzenia do naprawy należy skontaktować się telefonicznie z firmą Optoma.
- Nie wolno dopuszczać do dostawiania się przedmiotów ani płynów do urządzenia. Mogłoby dojść do ich zetknięcia z częściami o niebezpiecznym napięciu i ich zwarcia, co mogłoby z kolei prowadzić do pożaru lub porażenia prądem.
- Oznaczenia dotyczące bezpieczeństwa znajdują się na obudowie urządzenia.
- Urządzenie może być naprawiane wyłącznie przez wykwalifikowanych pracowników serwisu.



Instrukcje dotyczące utylizacji

Po zakończeniu użytkowania tego urządzenia elektronicznego nie wolno wyrzucać go wraz z odpadami domowymi. W celu zmniejszenia zagrożenia zanieczyszczeń i zapewnienia maksymalnej ochrony środowiska naturalnego produkt ten należy przekazać do recyklingu.

Русский

Инструкции по технике безопасности

- Не блокируйте вентиляционные отверстия. Для устойчивой работы устройства и защиты от перегрева рекомендуется устанавливать устройство в месте, не препятствующем циркуляции воздуха. Например, не размещайте устройство на переполненном кофейном столике, диване, постели и т.д. Не помещайте устройство в камин-либо корпус, например, на выключную лючку, шкаф или стойку с ограниченной циркуляцией воздуха.
- Не пользуйтесь данным устройством вблизи воды или в местах с повышенной влажностью. Во избежание возгорания или поражения электрическим током не подвергайте устройство воздействию дождя или влаги.
- Не устанавливайте устройство вблизи источников тепла, таких как радиаторы, обогреватели, кухонные плиты и другие приборы, излучающие тепло, например, утюг/лишитель.
- Для очистки следует использовать только сухую салфетку.
- Используйте только с теми дополнительными приспособлениями и принадлежностями, которые указаны производителем.
- Не допускается эксплуатация устройства со следами физических повреждений и неисправностей, К физическим повреждениям и неисправностям относятся (в том числе) следующие ситуации:
 - Падение устройства.
 - Повреждение сетевого шнура или вилки.
 - Устройство подверглось воздействию дождя или влаги.
 - Какой-то предмет попал внутрь устройства или внутри устройства ослабло крепление какого-либо компонента.Не пытайтесь самостоятельно выполнять обслуживание устройства. Открывая или снимая крышки, вы подвергаетесь воздействию опасного напряжения и других опасных факторов. Перед тем, как отправлять устройство в ремонт, позвоните в компанию Optoma.
- Не допускайте попадания каких-либо предметов или жидкостей внутрь устройства. Они могут попасть в те точки, которые находятся под высоким напряжением, вызвать короткое замыкание в деталях, что, в свою очередь, может привести к пожару или поражению электрическим током.
- Маркировку других мер безопасности см. на корпусе устройства.
- Ремонт устройства должен выполняться квалифицированным инженером сервисного центра.



Инструкции по утилизации

После окончания срока службы запрещается утилизировать данное электронное устройство вместе с бытовыми отходами. Для уменьшения загрязнения окружающей среды и ее защиты отправьте устройство на вторичную переработку.

Português

Instruções de segurança

- Não bloquee os orifícios de ventilação. Para garantir um funcionamento fiável da unidade e para evitar o sobreaquecimento, recomendamos que instale a unidade num local que não bloqueie a ventilação. Não coloque a unidade, por exemplo, numa mesa de café com diversos objetos, num sofá, numa cama, etc. Não coloque a unidade num local fechado como, por exemplo, numa estante ou num armário que restrinja a circulação de ar.
- Não utilize a unidade próximo de água ou humidade. Para reduzir o risco de incêndio e/ou choque elétrico, não exponha esta unidade à chuva ou humidade.
- Não instale o unidade próximo de fontes de calor, tais como radiadores, reguladores de calor, fogões, ou outros aparelhos como, por exemplo, amplificadores que produzam calor.
- Para limpar utilize apenas um pano seco.
- Utilize apenas os acessórios especificados pelo fabricante.
- Não utilize o produto caso o mesmo tenha sofrido danos físicos ou abusos. Danos físicos/abusos poderão ser (mas não se limitam a):
 - Queda da unidade.
 - O cabo de alimentação ou a ficha estão danificados.
 - Exposição da unidade a chuva ou humidade.
 - Queda de objetos dentro da unidade ou peças soltas no seu interior.Não tente efetuar autonomamente qualquer operação de reparação. A abertura ou remoção das tampas pode expô-lo a voltagens perigosas, ou outros perigos. Entre em contacto com a Optoma antes de enviar a sua unidade para reparação.
- Não permita a entrada de objetos ou líquidos na unidade. Os mesmos poderão entrar em contacto com pontos de tensão perigosa e provocar curto-circuito, que poderá originar incêndio ou choque elétrico.
- Consulte a caixa da unidade para verificar as marcações relativas à segurança.
- A unidade deve apenas ser reparada por pessoal qualificado.



Instruções de eliminação

Não elimine este dispositivo eletrónico junto com o lixo doméstico. Para minimizar a poluição e garantir a máxima proteção do meio ambiente, recicle-o.

Svenska

Säkerhetsinstruktioner

- Blockera inte ventilationsöppningarna. För att försäkra dig om att enheten fungerar tillförlitligt och för att förebygga överhettning är det rekommenderat att enheten placeras på en plats där ventilationen flödar oförhindrad. Placera till exempel inte enheten på ett överfullt kaffebord, en soffa eller en säng osv. Placera inte heller enheten i ett slutet utrymme, t.ex. bokhylla eller skåp som förhindrar fritt luftflöde.
- Använd inte enheten nära vatten eller i fuktiga miljöer. Minska brandfaran och/eller risken för elektriska stötår genom att inte utsätta enheten för regn eller fukt.
- Installera inte i närheten av värmekällor som t.ex. element, värmare, spisar eller annan utrustning som t.ex. förstärkare som avger värme.
- Rengör endast med en torr trasa.
- Använd endast tillståter/tilbehör som anges av tillverkaren.
- Använd inte enheten om den har blivit fysiskt skadad eller missbrukat. Fysisk skada/missbruk kan vara (men inte begränsat till):
 - Enheten har tappats.
 - Strömkabeln eller dess kontakt har skadats.
 - Enheten har utsatts för regn eller fukt.
 - Någonting har fallit in i enheten eller något är löst inuti den.Försök inte att utföra service på enheten själv. Att öppna eller ta bort höljen kan utsätta dig för farlig spänning eller andra faror. Vänligen ring Optoma innan du skickar enheten på reparation.
- Låt inga föremål eller vätskor tränga in i enheten. De kan vidröra farliga spänningspunkter och kortsluta delar som annars kan resultera i oödesriga eller elektriska stötår.
- Se enhetens hölje för säkerhetsrelaterade markeringar.
- Enheten får endast repareras av lämplig servicepersonal.



Instruktioner för kassering

Kasta inte den elektroniska enheten i soporna vid kassering. Vänligen återvinn enheten för att minimera utsläpp och skydda vår globala miljö.

Română

Instrucțiuni de siguranță

1. Nu blocați niciunul din orificiile de ventilare. Pentru a asigura funcționarea fiabilă a unității și pentru a proteja supraîncălzirea acesteia, se recomandă instalarea unității într-o locație care să nu obstrucționeze ventilarea. De exemplu, nu amplasați unitatea pe o masă aglomerată, pe o canapea sau pe un pat. Nu introduceți unitatea într-o încălțăminte îngustă, cum ar fi un raft de cărți sau un dulap, deoarece fluxul de aer este restricționat.
2. Nu utilizați unitatea în apropierea apei sau într-un mediu umed. Pentru a reduce riscul de producere a unui incendiu și/sau riscul de electrocutare, nu expuneți unitatea la ploaie sau umiditate.
3. Nu montați produsul în apropierea surselor de căldură, cum sunt radiatoarele, încălzitoarele, cuptoarele sau alte aparate, de exemplu amplificatoarele, care emit căldură.
4. Curățați produsul numai cu o lavetă uscată.
5. Folosiți numai atașamentele/accesoriile specificate de către producător.
6. Nu folosiți unitatea dacă aceasta este deteriorată. Exemple (neexhaustive) de deteriorare sunt:
 - Scăparea unității pe jos,
 - Cablul de alimentare sau mufa acestuia a fost deteriorată.
 - Unitatea a fost expusă la ploaie sau umiditate.
 - Un obiect a căzut în unitate sau o componentă din interiorul unității s-a desprins.Nu încercați să reparați unitatea pe cont propriu. Deschiderea sau scoaterea capacelor vă poate expune la tensiuni periculoase sau alte riscuri. Contactați telefonice Optoma înainte de a trimite unitatea în vederea reparării.
7. Nu permiteți pătrunderea în unitate a obiectelor sau lichidelor. Angașați Optoma pot atingeți puncte cu tensiuni periculoase și pot scurtcircuita componente, ceea ce ar putea avea drept rezultat producerea unui incendiu sau unei electrocutări.
8. Acordați atenție incinerării unității, deoarece pe aceasta există marje legate de siguranță.
9. Unitatea trebuie reparată numai de către personalul de service coresponsuzător.



Instrucțiuni pentru eliminare

Nu aruncați acest dispozitiv electronic împreună cu gunoii menajer atunci când îl eliminați. Pentru a reduce poluarea și pentru a asigura cea mai bună protecție a mediului, reciclați acest produs.

Español

Instrucciones de seguridad

1. No bloquee las aberturas de ventilación. Para garantizar un funcionamiento confiable de la unidad y para protegerla de sobrecalentamientos, se recomienda que instale la unidad en una ubicación en la que no se obstruya la ventilación. Como ejemplo, no coloque la unidad sobre una mesa baja repleta de objetos, sofá, cama, etc. No coloque la unidad en una ubicación empotrada como una biblioteca o armario que restrinja el flujo de aire.
2. No utilice la unidad cerca de agua o humedad. Para reducir el riesgo de incendios y/o descargas eléctricas, no exponga la unidad a la lluvia o humedad.
3. No coloque el aparato cerca de fuentes de calor, como por ejemplo radiadores, hornillos u otros aparatos como amplificadores que produzcan calor.
4. Limpíelo únicamente con un paño seco.
5. Use únicamente accesorios y componentes auxiliares homologados por el fabricante.
6. No utilice la unidad si presenta algún daño físico o uso incorrecto. Los daños físicos o utilizaciones incorrectas podrían ser (pero sin limitaciones):
 - La unidad se ha dejado caer.
 - Cable o enchufe de alimentación dañado.
 - La unidad se ha expuesto a la lluvia o humedad.
 - Ha caído algún objeto en la unidad o existe algún componente suelto en el interior.No intente reparar la unidad por sí mismo. Si abre o retira las tapas puede quedar expuesto a voltajes peligrosos y a otros riesgos. Llame a Optoma antes de enviar la unidad para que la reparen.
7. No permita que objetos o líquidos ingresen en la unidad. Podrían entrar en contacto con puntos de voltaje peligroso y cortocircuitar componentes, lo que podría originar un incendio o descargas eléctricas.
8. Observe el gabinete de la unidad para conocer las marcas de seguridad relacionadas.
9. La unidad solamente debe ser reparada por personal de servicio técnico cualificado.



Instrucciones de desecho

No arroje este dispositivo electrónico a la basura cuando desee desecharlo. Contribuya a reducir los niveles de contaminación y garantizar la máxima protección del medioambiente reciclando.

Türkçe

Güvenlik Talimatları

1. Hiçbir havalandırma deliğini kapatmayın. Birimin güvenilir çalışmasını sağlamak ve aşırı ısınmaya karşı korumak için, birimin, havalandırmayı kapatmayacak bir konuma kurulması önerilir. Örnek olarak, birimi, kalabalık kahve masası, kanepa, yataklık vb. üzerine yerleştirmeyin. Birimi, hava akımını kısıtlayan, kitap rafı veya dolap gibi kapalı bir yere koymayın.
2. Birimi su ya da nem yakınında kullanmayın. Yangın ve/veya elektrik çarpması riskini azaltmak için, birimi yağmura ya da neme maruz bırakmayın.
3. Radyatör, ısıtıcı, soba gibi ısı kaynaklarının veya amplifikatörler gibi ısı yayan diğer cihazların yakınına kurmayın.
4. Yalnızca kuru bezle temizleyin.
5. Yalnızca üretici tarafından belirtilen eklemleri/aksesuarları kullanın.
6. Fiziksel olarak hasar görmüş ya da kötü kullanılmışsa, üniteyi kullanmayın. Fiziksel hasar/kötü kullanım aşağıdakiler içerecektir (ama bunlarla sınırlı değildir):
 - Ünite düşürülmüş.
 - Güç kaynağı kablosu veya fişi hasar görmüş.
 - Birim yağmura ya da neme maruz kalmış.
 - Birimde bir şey düşmüş veya içinde bir şeyler gevşek.Üniteyi kendi kendinize onarmaya çalışmayın. Kapakları açmak ya da çıkarmak, tehlikeli gerilimlere veya diğer tehlikelere maruz kalmanıza neden olabilir. Üniteyi onanıza göndermeden önce lütfen Optoma'yı arayın.
7. Nesnelere ya da sıvıların birime girmesine izin vermemeyin. Yangın ya da elektrik çarpmasıyla sonuçlanabilecek şekilde tehlikeli gerilim noktalarına dokunabilirler ve parçalarda kısa devreye neden olabilirler.
8. Güvenlikle ilgili işaretler için birimin kasaşına bakın.
9. Ünite yalnızca uygun servis personeli tarafından onarılmalıdır.



Elden çıkarma talimatları

Bu elektronik aygıtı elden çıkarırken çöp kutusuna atmayın. Kirillikli en az indirgemek ve küresel çevrenin en üst düzeyde korunmasını sağlamak için lütfen geri dönüşüme verin.

简体中文

重要安全事项

1. 不要阻塞任何通风口。为防止装置过热，保证其可靠运行，建议将装置安装在通风良好的位置。例如：不要将装置放置在杂乱的咖啡桌、沙发、床等上面。不要将装置放置在空气流通不畅的狭小空间内，如书柜或壁橱中。
2. 不要在靠近水的地方或潮湿的地方使用本装置。为降低火灾和/或触电危险，切勿使本装置遭受雨淋或受潮。
3. 不要安装在热源附近，如散热器、加热器、火炉或其他产生热量的设备（如放大器）。
4. 清洁时使用干布。
5. 仅使用制造商指定的连接件/附件。
6. 如果本机已物理损坏或者使用不慎，请勿继续使用本机。物理损坏/使用不慎包括（但不限于）：
 - 本机掉落。
 - 电源线或插头损坏。
 - 本机遭受雨淋或受潮。
 - 异物掉入装置内或者内部元件松动。不要尝试自行维修本机。打开或拆下机壳时存在触电危险或其他危险。在维修本机前，请先与 Optoma 联系。
7. 不要让物品或液体进入装置。否则，可能接触到危险电压点或短路部件，导致火灾或电击。
8. 留意装置外壳上的安全标志。
9. 本机只应由相关服务人员进行修理。



废弃说明

废弃时不要将此电子设备作为普通垃圾处理。为减少污染和在最大程度上保护地球环境，请将其回收利用。

Tiếng Việt

Hướng dẫn an toàn

1. Không bị kín bất kỳ lỗ thông khí nào. Để đảm bảo thiết bị hoạt động bền lâu và không bị quá nhiệt, bạn nên lắp đặt thiết bị tại nơi thông thoáng. Chẳng hạn, không đặt thiết bị trên bàn cà phê chật chội, ghế sofa, giường, v.v... Không đặt thiết bị ở vị trí khép kín như tủ sách hoặc tủ đồ nơi hạn chế sự thông khí.
2. Không dùng thiết bị gần nước hoặc môi trường ẩm ướt. Để giảm nguy cơ xảy ra hỏa hoạn và/hoặc giật điện, không được đặt thiết bị dưới trời mưa hoặc trong môi trường ẩm ướt.
3. Không đặt gần các nguồn nhiệt như lò tản nhiệt, máy sưởi, lò sấy hoặc bất kỳ thiết bị nào khác như bộ khuếch đại có tỏa nhiệt.
4. Chỉ lau bằng khăn sạch.
5. Chỉ sử dụng phụ tùng/phụ kiện do nhà sản xuất chỉ định.
6. Không sử dụng thiết bị nếu nó đã bị hỏng hoặc lạm dụng về mặt vật lý. Hư hỏng/lạm dụng vật lý có thể là (nhưng không giới hạn ở):
 - Thiết bị bị rơi.
 - Dây nguồn hoặc phích cắm bị hỏng.
 - Thiết bị đã được đặt dưới mưa hoặc môi trường ẩm ướt.
 - Có vật gì đó rơi vào thiết bị hoặc có phụ kiện bị lỏng bên trong.
 Không cố tự bảo dưỡng thiết bị. Mở hoặc tháo vỏ có thể làm bạn bị điện giật hoặc gặp rủi ro khác. Vui lòng liên hệ với Optoma trước khi bạn gửi thiết bị để sửa chữa.
7. Không được để các vật dụng hoặc chất lỏng thấm nhập vào thiết bị. Chúng có thể chạm vào các điểm điện thế nguy hiểm và làm ngắn mạch các bộ phận có thể dẫn đến cháy hoặc điện giật.
8. Xem vỏ ngoài thiết bị để biết các ký hiệu liên quan đến an toàn.
9. Thiết bị chỉ được sửa chữa bởi nhân viên bảo dưỡng phù hợp.



Hướng dẫn thải bỏ

Không bỏ thiết bị điện tử này vào thùng rác khi thải bỏ. Để giảm thiểu ô nhiễm và đảm bảo sự bảo vệ tối đa cho môi trường toàn cầu, hãy tái chế thiết bị này.

日本語

安全上の注意

1. 換気口をふさがしないでください。装置の動作の信頼性を保証し、過熱から保護するために、換気を妨げることのない場所での設置をお勧めします。例えば、散らかったカービーターや、ソファ、ベッドなどの上に配置してはいけません。また、ブックケースや換気の悪いキャビネットなどのエンクロージャ内にも装置を置かないようにしてください。
2. 水の近くや湿気の多い場所で装置を使用しないでください。火災および/または感電のリスクを低減するため、雨や湿気に装置をさらさないでください。
3. ラジエーター、ヒーター、ストーブまたは熱を放射するアンプなどの機器を含む熱源の近くに設置しないでください。
4. 必ず乾いた布で清掃してください。
5. 製造元が指定したアタッチメント/付属品のみを使用してください。
6. 装置が物理的に損傷している場合、または誤使用されている場合、装置を使用しないでください。物理的な損傷/誤使用とは次の通りです(しかし、これらに限定されません)。
 - 装置が落下した場合。
 - 電源コードまたはプラグが損傷している場合。
 - 装置が雨または湿気にさらされました。
 - 装置内に何かが混入したか、内部で何かが緩んでいます。
 装置を自身で修理しないでください。カバーを開けたり、取り外したりすると、危険な電圧やその他の危険にさらされる可能性があります。装置を修理する前に Optoma にお電話ください。
7. 物体または液体を装置内に入れないでください。それらが危険な電圧ポイントに触れたり、部品をショートさせたりすることにより、火災や感電につながる可能性があります。
8. 装置エンクロージャの安全関連マークを参照してください。
9. 適切なサービス担当者のみが装置の修理をしなければなりません。



廃棄手順

廃棄の際、この電子装置をゴミ箱には捨てないでください。汚染を最小限に抑え、地球環境を最大限に保護するため、リサイクルにご協力をお願いいたします。

繁體中文

安全說明

1. 請勿遮蔽任何排風口。為確保裝置的可靠運作與防止過熱，建議將裝置安裝於不阻礙排風的地點。舉例來說，請勿將裝置放置於擁擠的咖啡桌、沙發與床等位置。請勿將裝置放置於限制空氣流通的封閉空間中，如書櫃或櫥櫃。
2. 靠近液體或潮濕環境時，請勿使用本裝置。為減少火災與/或觸電的危險，請勿將裝置暴露雨中或潮溼的環境中。
3. 請勿在如暖氣、加熱器、鍋爐或其他會散熱的擴大機設備等熱源附近安裝本裝置。
4. 僅限用乾布清潔。
5. 僅限使用由製造商指定的附件/配件。
6. 若本裝置機體受損或故障，請勿使用本裝置。機體受損/故障的原因可能是(但不限於)：
 - 本裝置掉落。
 - 電源線或插頭受損。
 - 裝置曾暴露雨中或潮溼環境。
 - 裝置內有零件掉落或鬆動。
 請勿嘗試自行維修本裝置。開啟或拆卸蓋蓋可能會讓您暴露於危險的電壓或其他危險環境中。在您送修本裝置前，請先致電 Optoma。
7. 請勿讓物體或液體進入裝置。裝置內部含有危險的電壓點，這些物體或液體進入後可能會觸及該點並造成零件短路，而導致起火或觸電。
8. 請見裝置外殼上的安全標準。
9. 本裝置僅限由合格的維修人員維修。



棄置說明

請勿將本電子裝置丟入一般垃圾中。為了減少汙染並確保能妥善保護全球環境，請回收本裝置。

依據 低功率電波輻射性電機管理辦法，相關設備與藍芽產品使用須符合該辦法以下事項：

- 第十二條 經型式認證合格之低功率射頻電機，非經許可，公司、商號或使用者均不得擅自變更頻率、加大功率或變更原設計之特性及功能。
- 第十四條 低功率射頻電機之使用不得影響飛航安全及干擾合法通信；經發現有干擾現象時，應立即停用，並改善至無干擾時方得繼續使用。前項合法通信，指依電信法規定作業之無線通信。低功率射頻電機須忍受合法通信或工業、科學及醫療用電波輻射性電機設備之干擾。

한국어

안전 지침

1. 환기구를 막지 마십시오. 장치물 올바르게 작동하게 하고 과열을 방지하려면 환기가 차단되지 않는 장소에 설치하기를 권장합니다. 예를 들어, 장치를 여러 가지 물건이 놓여 있는 커피 테이블, 소파, 침대 등에 놓지 마십시오. 장치를 공기 흐름을 차단하는 책장 또는 캐비닛과 같은 닫힌 공간에 놓지 마십시오.
2. 장치를 물이나 습기 가까이에서 사용하지 마십시오. 화재 및 / 또는 감전의 위험을 줄이려면 장치를 빗물 또는 습기에 노출시키지 마십시오.
3. 라디에이터, 히터, 스토브와 같은 열원이나 증폭기처럼 열을 방출하는 장치 부근에 설치하지 마십시오.
4. 반드시 마른 천으로 닦으십시오.
5. 반드시 제조업체가 지정한 부가장치나 액세서리를 사용하십시오.
6. 장치가 물리적으로 손상되거나 오용되었을 경우 장치를 사용하지 마십시오. 다음의 경우가 물리적 손상이나 오용에 해당됩니다.(이 외의 다른 경우도 있음)。
 - 장치를 떨어뜨렸을 경우.
 - 전원 코드나 플러그가 손상된 경우.
 - 장치가 빗물 또는 습기에 노출되었습니다.
 - 장치 안에 무언가 떨어졌거나 고정되어 있지 않습니다.
 장치를 직접 수리하려 하지 마십시오. 커버를 열거나 제거할 경우 위험한 전압이나 그 밖의 위험에 노출될 수 있습니다. 수리를 위해 장치를 보내기 전에 Optoma 에 전화하십시오.
7. 물건 또는 액체가 장치에 들어가지 하지 마십시오. 위험한 전압이 흐르는 지점이나 단락된 부품에 닿을 경우 화재나 감전의 위험이 있습니다.
8. 장치 함체의 안전 관련 표시를 확인하십시오.
9. 본 장치는 반드시 전문 기술자에게 수리되어야 합니다.



폐기 지침

폐기할 때 이 전자 기기를 일반 쓰레기와 함께 버리지 마십시오. 공해를 최소화하고 지구 환경을 최대한 보호할 수 있도록 이 기기를 재활용하십시오.

تعليمات السلامة

مستور العمل ایمنی

- 1- لا تسد أي فتحات تهوية، ولضمان التشغيل الأمثل للوحدة وتغادي ارتفاع درجة حرارتها، توصي بتزيينها في مكان لا يعوق التهوية المناسبة. على سبيل المثال، لا تضع الوحدة على منضدة أو أريكة أو سرير لا يتبع مكاناً فارغاً حول الوحدة، أو في مكان ضيق لا يسمح بتدفق الهواء حول الوحدة مثل خزنة كتب أو حجرة صغيرة.
- 2- تجنب استخدام الوحدة بالقرب من المياه أو الرطوبة، وللحد من خطر نشوب الحريق **والو** حدوث صدمة كهربائية، لا تعرض الوحدة للمطر أو الرطوبة.
- 3- تجنب تركيب الجهاز بالقرب من أي مصادر للحرارة، مثل الأجسام المشعة أو السخانات أو المواقف أو غيرها من الأجهزة الأخرى (بما فيها مكبرات الصوت) التي تصدر حرارة.
- 4- لا تنظف الجهاز إلا بقطعة قماش جافة.
- 5- لا تستخدم سوى المرفقات/الملحقات التي توصي الجهة المصنعة بها.
- 6- لا تستخدم الوحدة في حالة تعرضها للتلف الفيزيائي أو إساءة الاستخدام. يتمثل التلف الفيزيائي/إساءة الاستخدام (على سبيل المثال لا الحصر) فيما يلي:
 - سقوط الوحدة على الأرض.
 - تعرض كبل الطاقة أو القابس للتلف.
 - تعرضت الوحدة للمطر أو الرطوبة.
 - سقط شيء ما داخل الوحدة أو زُجد مكون غير مثبت بإحكام داخلها.
- 7- لا تحاول أن تقوم بصيانة الوحدة بنفسك. إذ قد يؤدي فتح الأغطية أو إزالتها إلى التعرض لمخاطر الجهد العالي أو غيرها من المخاطر. يرجى الاتصال بشركة **Optima** قبل إرسال الجهاز للإصلاح.
- 8- لا تسمح ب دخول أشياء أو سوائل إلى الوحدة فهي قد تتلامس مع نقاط الجهد الكهربائي الخطيرة وقد يحدث قصر كهربائي في الأجزاء والذي قد يؤدي إلى نشوب حريق أو صدمة كهربائية.
- 9- يرجى إلقاء نظرة على عتبة التعرف على العلامات ذات الصلة بالسلامة.
- 10- يجب أن تخضع الوحدة للصيانة بمعرفة أفراد خدمة ملبسين.

- 1- جلوي شكاف های تهویه دستگاه را نگهید. برای اطمینان از عملکرد صحیح دستگاه و برای محافظت در برابر گرم شدن بیش از حد دستگاه، توصیه می شود دستگاه را در محلی نصب کنید که تهویه و گردش هوا در آن مسدود نباشد. به عنوان مثال، دستگاه را روی میز شلوغ، میز، تخت خواب و غیره قرار ندهید. دستگاه را درون فضای بسته ای همچون قفسه کتاب یا کابینت که جریان هوا در آن گردش ندارد، نگذارید.
- 2- از دستگاه در نزدیکی آب یا رطوبت استفاده نکنید. برای کاهش احتمال بروز آتش سوزی یا برق گرفتگی، دستگاه را در معرض باران یا رطوبت قرار ندهید.
- 3- در نزدیکی منابع گرمایی نصب نشود، مانند رادیاتورها، بخاری های، جادو ها، یا هر وسیله دیگری همچون آهلی فایرها که حرارت تولید می کنند.
- 4- تنها با یک پارچه خشک تمیز شود.
- 5- تنها از ضمیمه/الزام فرعی مشخص شده توسط تولید کننده استفاده شود.
- 6- در صورتی که از لحاظ فیزیکی آسیب دیده است یا مورد استفاده نادرست قرار گرفته است، از آن استفاده نکنید. آسیب فیزیکی/استفاده نادرست شامل موارد زیر است (اما به آنها محدود نمی شود):
 - وسیله پرت شده است.
 - سیم برق یا پوشش آن آسیب دیده است.
 - دستگاه در معرض باران یا رطوبت بوده است.
 - شویی به درون دستگاه افتاده است یا چیزی درون آن شل شده است.
- 7- سعی نکنید خودتان وسیله را تعمیر کنید. باز کردن و جناسازی پوشش بنده می تواند شما را در معرض وولتاژ خطرناک برق یا دیگر خطرات قرار دهد. پیش از ارسال وسیله برای تعمیر با **Optima** تماس بگیرید.
- 8- اجازه ندهید اشیا یا مایعات وارد دستگاه شوند. آنها ممکن است به نقاط یا قطعاتی دست بزنند که جریان برق از آنها می گذرد و ممکن است باعث شک الکتریکی شود.
- 9- برای مشاهده علائم مربوط به ایمنی، بنده دستگاه را ببینید.
- 10- تنها پرسنل مجاز تعمیرات می توانند وسیله را تعمیر کنند.



تعليمات التحصن



مستور العمل دور ریختن

يحظر إلقاء هذا الجهاز الإلكتروني في المهملات عند الرغبة في التخلص منه وتقليل معدلات التلوث والمحافظة على البيئة، يرجى إعادة تدوير مكونات الجهاز.

هنگام دور نداشتن، لطفاً این وسیله الکترونیکی را در سطل زباله نیندازید. برای کاهش آلودگی و حفظت هرجه بیشتر از محیط زیست، لطفاً بازیافت کنید.

ไทย

คำแนะนำด้านความปลอดภัย

1. ห้ามปิดช่องระบายอากาศใดๆ เพื่อเป็นการทำให้มั่นใจว่ากระบวนการทำงานของเครื่องมีความน่าเชื่อถือและเพื่อป้องกันจากความร้อนที่สูงเกินไป และอย่าให้ติดตั้งเครื่องในที่ที่ไม่มีการปิดกั้นช่องระบายอากาศ ดังตัวอย่าง ห้ามวางเครื่องลงบนโต๊ะกาแฟที่เต็มไปด้วยเครื่องดื่มร้อน ไซฟา เสียง ฯลฯ ห้ามวางเครื่องในที่ปิด เช่นในกล่อง หรือตู้วางของซึ่งปิดกั้นอากาศถ่ายเท
2. ห้ามใช้เครื่องใกล้น้ำหรือความชื้น เพื่อลดความเสี่ยงในการเกิดไฟลัดวงจร และ/หรือ ไฟดูด ห้ามใช้เครื่องโดนฝนหรือความชื้น
3. อย่าติดตั้งใกล้แหล่งความร้อน เช่น เครื่องทำความร้อน ฮีตเตอร์ เตาไฟ หรือระบบอื่นๆ ที่ปล่อยความร้อน เช่น แอมพลีไฟเลอร์
4. ทำความสะอาดด้วยผ้าแห้งเท่านั้น
5. ใช้อุปกรณ์/อุปกรณ์ต่อพ่วงที่ผู้ผลิตระบุเท่านั้น
6. อย่าใช้อุปกรณ์หากมีความเสียหายหรือผิดปกติทางกายภาพ ความเสียหาย/ความผิดปกติทางกายภาพ รวมถึง (แต่ไม่จำกัดเฉพาะเพียง):
 - เครื่องตก
 - สายไฟฟ้าหรือปลั๊กเสียหาย
 - เครื่องสัมผัสกับพื้นหรือความชื้น
 - มีบางอย่างวิ่งใส่เครื่องหรือมีบางอย่างขังในไม่แน่น
 อย่าพยายามซ่อมบำรุงอุปกรณ์ด้วยตัวเอง การเปิดหรือถอดฝาปิดอาจทำให้คุณมีความเสี่ยงจากแรงดันไฟฟ้าที่มีอันตรายหรืออันตรายอื่นๆ โปรดโทรหา Optima ก่อนส่งอุปกรณ์เข้าซ่อม
7. ห้ามให้สิ่งใดๆ หรือของเหลวเข้าไปในเครื่อง สิ่งดังกล่าวอาจสัมผัสกับจุดที่มีแรงดันไฟฟ้าอันตรายและทำให้เกิดการลัดวงจรทำให้เกิดเพลิงไหม้หรือไฟฟ้าช็อตได้
8. ดูแลสารเคมีของเครื่องสำหรับสัญลักษณ์ความปลอดภัยที่เกี่ยวข้อง
9. ต้องให้เจ้าหน้าที่บริการที่เหมาะสมเป็นผู้ซ่อมบำรุงอุปกรณ์เท่านั้น

For warranty information and full user manual please visit our website www.optoma.com / FR; Pour plus d'informations sur la garantie et obtenir le manuel utilisateur complet, veuillez consulter notre site web www.optoma.fr / DE; Die komplette Gebrauchsanleitung sowie unsere Garantiebedingungen finden Sie auf www.optoma.de / ES; Para información sobre la garantía y manual completo de usuario, por favor visite nuestra página web www.optoma.com / IT; Per info su garanzia e manuale completo siete pregati di visitare il nostro sito web www.optoma.it / RO; Pentru informatii referitoare la garantie si manualul de utilizare complet vizitati pagina noastra www.optoma.com / CZ; Informace o záručních podmínkách a úplnou uživatelskou příručku naleznete na www.optoma.com / PT; Para mais informações sobre garantia e manual completo do utilizador, por favor visite o nosso website www.optoma.com / PL; W celu uzyskania informacji odnośnie gwarancji jak również pełnej instrukcji obsługi prosimy o odwiedzenie naszej strony www.optoma.com



ข้อแนะนำเกี่ยวกับการทิ้ง

อย่าทิ้งอุปกรณ์ไฟฟ้านี้ลงถังขยะเมื่อต้องการทิ้ง เพื่อลดมลพิษทางสิ่งแวดล้อมและปกป้องสิ่งแวดล้อมของโลก โปรดใช้วิธีการรีไซเคิล

