

INSTALLATION INSTRUCTIONS

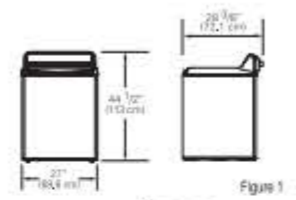
(La version française est au dos de la feuille)



Read and follow these instructions carefully to ensure the best performance of your new washer. To pay to have your washer professionally installed, call one of the authorized service centers. (Images may differ from actual model purchased.)

MOVING AND INSTALLATION

- Because of the large size and heavy weight of the product, be careful when moving and installing.
- Check the dimensions of the appliance when planning transport and installation. (Figure 1).



UNPACKING

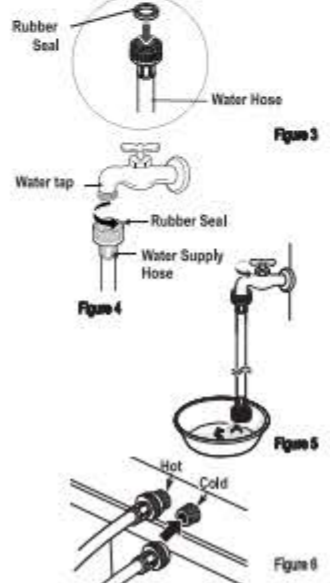
- Remove the carton and shipping material, including the plastic bag, packing bands, etc. Keep all instruction manuals for future reference.
- Lift the washer off the foam packing base. Make sure the plastic tub support comes off with the base and is not stuck to the bottom of the washer. (Figure 1a)



NOTE: Save the foam block in the top of the tub for future use. If the washer must be moved in the future, the foam block will help prevent damage to the washer during transportation. To prevent damage, do not remove the foam block until the washer is at the final location.

INLET HOSE CONNECTION

- Inspect the threaded fitting on each hose and make sure there is a rubber seal in place in both ends of each hose. (Figure 3)
- Connect the water supply hoses to the HOT and COLD water faucets making sure that the rubber seal is in proper position. (Figure 4)
- Tighten each inlet hose by hand and then tighten another 1/4 turn with pliers.
- Always run a gallon or two of water through each inlet hose to flush dirt, scale and other debris out of the water lines. Doing so will help prevent future problems with clogged filter screens, and will also allow you to verify which water line is hot and which is cold. (Figure 4)
- Attach the hot water line to the hot water inlet on the back of the washer. Attach the cold water line to the cold water inlet on the back of the washer. Tighten each inlet hose by hand and then tighten another 1/4 turn with pliers. Turn ON both faucets all the way and check for leaks at both ends of the hoses. (Figure 5)



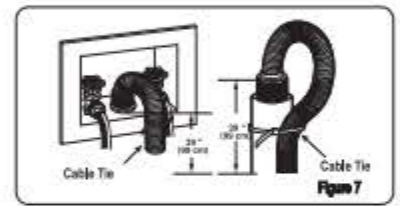
NOTE: Be careful not to cross-thread the hose fittings. This will damage the valve and will not allow the hose to seal properly resulting in leaks and possible property damage.

DRAIN HOSE CONNECTION

- To prevent the drain hose from coming off, leaking, or siphoning, follow the instructions below.

Drain hose

- Bend the outlet end of the drain hose to form a U shape.
- Insert the end of the drain hose into the drain. If the drain is large enough for the flange on the hose to fit inside, then do not insert the flange more than 4-6 inches into the drain.



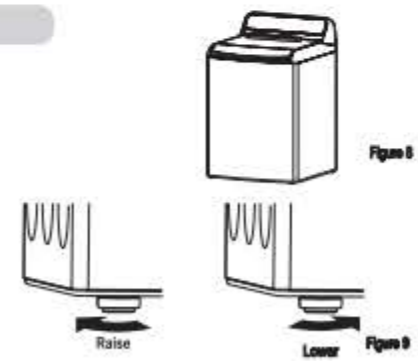
- Use the tie strap included with the installation materials in the foam block in the tub to secure the drain hose to the drain.

If the water valves and drain are built into the wall, fasten the drain hose to one of the water hoses with the cable tie (ribbed side on inside).

If your drain is a standpipe, fasten the drain hose to the standpipe with the cable tie provided.

LEVELING WASHER

- Position the washer in its final location, taking special care not to pinch, strain, or crush the water and drain lines. Place a level across the top of the washer. (Figure 6)



- Adjust the leveling feet. Turn clockwise to raise the washer or counterclockwise to lower it. (Figure 8)

- To make sure that the washer is properly level, open the lid and look from above to see if the tub is centered. If the tub is NOT centered (see the tub on the left in Figure 9), readjust the feet.



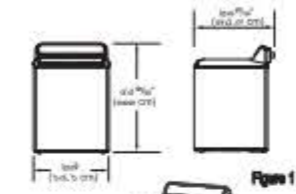
DIRECTIVES D'INSTALLATION



Lisez et suivez attentivement ces directives pour obtenir le meilleur rendement de votre nouvelle laveuse. Si vous désirez payer pour qu'un professionnel installe votre laveuse, téléphonez à un des centres de service autorisés. (Les images peuvent différer du modèle réel acheté.)

DÉPLACEMENT ET INSTALLATION

- En raison de la grande taille et du poids élevé du produit, faites attention en le déplaçant et en l'installant.
- Vérifiez les dimensions de l'appareil lors de la planification du transport et de l'installation (Figure 1).



DÉBALLAGE

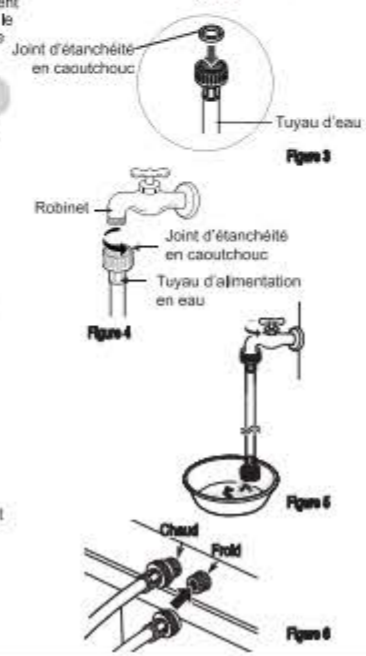
- Enlevez la boîte et les matériaux d'expédition, notamment le sac en plastique, les rubans d'emballage, etc. Conservez tous les manuels d'utilisation pour vous y référer ultérieurement.
- Soulevez la laveuse de la base en mousse. Assurez-vous que le support de cuve en plastique se détache avec la base pour éviter qu'il reste coincé sous la laveuse (Figure 1a).



NOTE : Conservez le bloc de mousse dans la partie supérieure de la cuve pour une utilisation ultérieure. Advenant le déménagement de la laveuse, le bloc pourra servir à protéger la laveuse durant le transport. Pour éviter les dommages, enlevez le bloc de mousse lorsque la laveuse sera dans son emplacement définitif.

RACCORD DU TUYAU D'ALIMENTATION

- Vérifiez les raccords filetés de chaque tuyau et assurez-vous que chacun est muni d'un joint d'étanchéité en caoutchouc. (Figure 3)
- Raccordez les tuyaux d'alimentation aux robinets d'eau CHAUDE et FROIDE, en vous assurant que le joint d'étanchéité est bien positionné. (Figure 4)
- Serrez chaque tuyau d'alimentation à la main, puis donnez 1/4 tour de plus avec des pinces.
- Faites toujours couler de 4 à 6 litres (1 ou 1,5 gallons) d'eau dans chaque tuyau d'alimentation pour dégager la saleté, le tartre et autres débris des conduites d'eau. Cela évitera les problèmes liés aux filtres bloqués et vous permettra de vérifier quelle conduite d'eau achemine l'eau chaude et froide. (Figure 4)
- Raccordez la conduite d'eau chaude à l'entrée d'eau chaude à l'arrière de la laveuse. Raccordez la conduite d'eau froide à l'entrée d'eau froide à l'arrière de la laveuse. Serrez chaque tuyau d'alimentation à la main, puis donnez 1/4 de tour de plus avec des pinces. OUVREZ complètement les deux robinets et vérifiez l'absence de fuites à chacune des extrémités des tuyaux. (Figure 5)



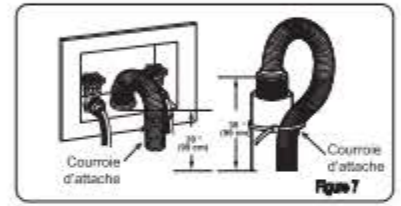
NOTE : Faites attention de ne pas fausser le filetage du raccord des tuyaux. Cela endommagera le robinet et empêchera le scellement approprié du tuyau, ce qui provoquera des fuites et des dommages matériels potentiels.

RACCORDEMENT DU TUYAU D'ÉVACUATION

- Pour éviter que le tuyau d'évacuation se détache, coule ou crée un siphon, suivez les directives ci-dessous.

Tuyau d'évacuation

- Courbez l'extrémité de sortie du tuyau d'évacuation pour former un U.
- Insérez l'extrémité du tuyau d'évacuation dans le drain. Si ce dernier est suffisamment grand pour recevoir la bride du tuyau, insérez la bride au plus à 4,0 ou 4 cm (1/4 ou 1/2 pouce) à l'intérieur du drain.



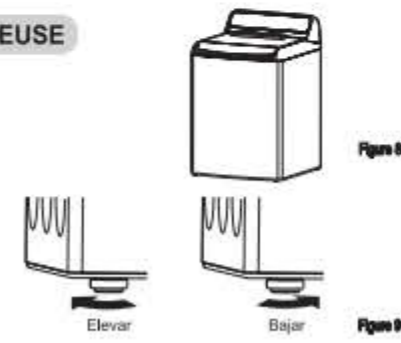
- Pour attacher le tuyau d'évacuation au drain, utilisez la courroie d'attache qui est fournie avec les accessoires d'installation, dans le bloc de mousse à l'intérieur de la cuve.

Si les robinets et le drain sont intégrés dans le mur, fixez le tuyau d'évacuation à un des tuyaux d'eau à l'aide de la courroie d'attache (le côté rainuré à l'intérieur).

Si le drain est une conduite verticale, attachez-y le tuyau d'évacuation à l'aide de la courroie d'attache fournie.

MISE DE NIVEAU DE LA LAVEUSE

- Placez la laveuse dans son emplacement définitif, en prenant soin de ne pas coincer, tendre, ni écraser les conduites d'eau et d'évacuation. Placez un niveau sur le dessus de la laveuse. (Figure 6)
- Ajuste de pata niveladoras. Gire en sentido horario para levantar la lavadora y en sentido antihorario para bajarla. (Figure 8)



- Pour vous assurer que la laveuse est bien de niveau, soulevez le couvercle et regardez au-dessus de la cuve pour vérifier si elle est centrée. Si elle ne l'est PAS (comme l'indique le dessin marqué d'un X à la Figure 9), ajustez de nouveau les pattes.

